



Aide suisse
pour la mère et l'enfant (ASME)
Case postale, 4142 Münchenstein



ASME-Actualités

Édition spéciale

Rapport annuel 2019





Ce que nous enseigne le coronavirus.

Chère lectrice, Cher lecteur,

Aujourd'hui, le coronavirus détermine la vie publique. De grands événements sont annulés: pas de marathon de ski en Engadine, pas de salon de l'auto à Genève, pas de matches de football etc. Qui l'aurait cru voici encore quelques semaines? Et pourquoi tout cela? C'est parce que les hommes craignent la mort! Tous les hommes craignent la mort. Les enfants à naître aussi! Eux non plus ne veulent pas être victimes d'une épidémie, pas non plus quand celle-ci s'appelle «avortement». Mais qui les aide?

L'ASME mobilise tout afin qu'ils ne meurent pas. Nous sommes joignables 24 heures sur 24, nous conseillons, aidons, expliquons, et nous défendons les enfants à naître, partout où c'est possible! Nous voulons en sauver le plus possible du «virus» et que beaucoup de mères puissent

un jour dire: «Heureusement que j'ai gardé mon enfant!»

Pour cela, nous avons besoin de votre aide et vous demandons aujourd'hui de faire un don le plus important possible, car il en va, sérieusement, comme pour le coronavirus: avec votre aide, nous pouvons sauver énormément d'enfants à naître, grâce à la prestation d'aide, grâce à l'antidote contre la pilule abortive, grâce à l'information et l'explication, par les réseaux sociaux, par les fenêtres à bébés! Merci de répondre à cet appel.

Votre Aide suisse pour la mère et l'enfant

Dominik Müggler-Schwager

Lic. rer. publ. HSG, président du Conseil de Fondation

RAPPORT D'ACTIVITÉ 2019

Dans cet exercice, l'ASME affiche une croissance de 15,7% pour 1742 demandes d'aide de mères en détresse. L'année précédente, il y en avait encore 1506. Parmi les cinq problématiques le plus souvent évoquées figurent des dettes financières et matérielles, des difficultés relationnelles dans le couple ou la famille, des soucis relatifs aux projets d'avenir et questions juridiques.

En 2019, la moyenne d'âge des requérantes a de nouveau augmenté, atteignant la bonne trentaine. En 2018, elle n'en était encore qu'à 29 ans.

79,9% des demandes d'aide viennent de Suisse alémanique, 17,5% de Romandie et 2,6% du Tessin. Les conseils sont dispensés en permanence, y compris les dimanches et jours fériés, dans les langues nationales mais aussi en anglais, espagnol, portugais et albanais.

En 2019, un nourrisson a été déposé dans l'une des fenêtres à bébé. Il y en a maintenant 24 depuis l'ouverture de la première fenêtre à bébé en 2001.

L'interview d'une mère dans le journal «Blick» a eu un important écho médiatique; elle y décrivait de manière impressionnante comment, des années auparavant, elle avait déposé son bébé dans une telle fenêtre, l'avait réclamé plus tard et récupéré grâce au soutien de l'ASME. Cette interview occupait les trois premières pages de l'édition de Noël de ce quotidien et a suscité d'autres reportages à la télévision et dans la presse.

Pour la deuxième fois déjà, l'ASME a fait filmer une «Histoire du mois» et l'a publiée sur Internet et les réseaux sociaux.

En 2019, la Fondation a pu recevoir un total de 2,7 millions de francs de dons et autres revenus. Elle a dépensé 2,3 millions de francs en prestations d'aide et conseil. Pour couvrir les charges supplémentaires s'élevant à 0,28 millions de francs, elle a aussi utilisé des sommes provenant de fonds liés.

Le label de qualité ZEWO atteste que l'ASME utilise de manière consciencieuse les dons qui lui sont remis.

DEUX HISTOIRES ISSUES DE LA CENTRALE D'URGENCE DE L'ASME

Fuite et mariage

Livia, 25 ans, et son ami ont fixé la date de leur mariage. Mais en apprenant qu'elle est enceinte, l'ami ne veut plus rien entendre de cet enfant. Pour la jeune femme, le monde s'écroule. Sur Facebook, elle trouve un clip vidéo de l'ASME et appelle. Une conseillère lui explique comment l'ASME peut l'aider à gérer sa vie avec l'enfant – même au cas où le mariage n'aurait pas lieu.

L'ami exerce une pression sans relâche. Alors qu'il fixe de son propre chef un rendez-vous pour l'avortement, Livia appelle la conseillère: «Je dois m'éloigner de lui», dit-elle, «autrement, je n'arriverai pas à résister à la pression qu'il me met pour avorter.» La conseillère trouve pour la jeune femme un logement temporaire que l'ami ne connaît pas. Livia annule le rendez-vous

à la clinique. Si elle n'avait pas fui, comme Livia l'expliquera plus tard à la conseillère, elle n'aurait jamais osé annuler ce rendez-vous. Les plans de mariage tombent à l'eau.

L'attitude du père ne commence à changer qu'après la naissance de l'enfant, une fille en bonne santé. «Mon ami a complètement changé. Il est devenu serviable», confie Livia à la conseillère. Finalement, le mariage a lieu. Le mari de Livia devient un père de famille prévenant. Lors d'une visite à l'ASME, la jeune mère déclare: «Ma fille est mon rayon de soleil. Sans vous, elle n'existerait pas!»

Abrégé de l'«Histoire du mois», ASME-Actualités N° 102/2019

L'histoire de Jasmine filmée par l'ASME

L'histoire du mois d'octobre 2019 réalisée en version vidéo par l'ASME montre Jasmine, 33 ans, qui souhaite avoir un troisième enfant. Mais, enceinte, elle éprouve une telle crainte face à ce nouveau défi qu'elle décide de renoncer à l'enfant. Son ami, très fâché de ce revirement, lui laisse néanmoins le choix.

Jasmine cherche alors conseil ailleurs et tombe sur le site web de l'ASME. Elle appelle le numéro indiqué et s'entretient avec une conseillère. Celle-ci l'invite à ne pas laisser le sentiment d'impuissance lui faire oublier qu'elle est déjà mère de deux enfants. Elle lui propose une aide matérielle et financière. Un oui à l'enfant signifierait le bonheur, mais un non pourrait provoquer une grande tristesse.

Jasmine, soulagée, reprend courage. Mais peu après, la crainte reprend le dessus. Elle avoue à la conseillère qu'elle a convenu d'un rendez-vous pour l'avortement, tout en sachant que sa défunte mère l'aurait encouragée à garder l'enfant. La conseillère l'enjoint à écouter son cœur et à prendre au sérieux ce que sa mère lui aurait dit. Puis elle renouvelle sa proposition d'aide à Jasmine, cette fois par écrit.



Jasmine à la conseillère ASME: «Vous êtes la seule à me donner le courage de garder l'enfant.»

Image: vidéo ASME.

Finalement, surprise: la conseillère reçoit une carte postale de Jasmine: «Merci beaucoup pour votre formidable soutien. Amitiés. Je suis aux anges 😊». Le jour de l'avortement, Jasmine avait décidé d'écouter l'avis de la conseillère et de garder l'enfant.

Abrégé de l'«Histoire du mois», ASME-Actualités N° 104/2019

Voir le film de cette histoire:

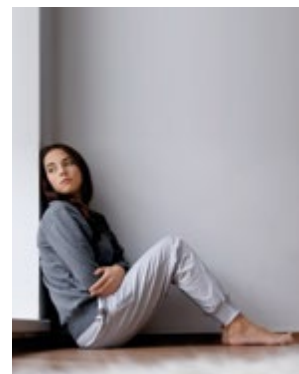


Les défis du futur

Les risques pour les mères et leurs enfants à naître prennent une forme toujours nouvelle. L'ASME est au défi d'adapter ses solutions d'aide aux nouvelles situations.

Accompagner les femmes qui changent de pensée

L'augmentation en flèche du nombre d'avortements par voie chimique en Suisse fait qu'un plus grand nombre de femmes, peu après l'ingestion de la pilule abortive (Mifépristone), regrettent leur geste et changent leur façon de penser. Elles aimeraient stopper l'effet de la pilule. Il existe effectivement une procédure médicale qui le permet: celle du prof. Delgado de Californie, qui a popularisé cette méthode aux États-Unis et que l'ASME a invité en Suisse. Après cette visite, l'ASME a commencé à mettre en place un réseau de médecins et rendre cette procédure accessible en Suisse.



Donner de l'espoir aux familles

En Suisse, le taux d'avortements liés aux cas de trisomie détectée chez un enfant à naître est aujourd'hui très élevé. L'ASME ne peut pas rester les bras croisés face à cette évolution dramatique. Elle a fondé l'association «Hope 21», dont la mission est d'aider les femmes et les couples à retrouver espoir si l'enfant est diagnostiqué trisomique. Hope 21 met les parents en relation avec des familles qui ont un tel enfant et qui peuvent témoigner de situations et d'expériences où l'espoir est revenu.

L'ASME dans les médias sociaux

Il faut que l'action de l'ASME en faveur des femmes enceintes en détresse soit facilement accessible. L'ASME a donc renforcé sa présence dans les médias sociaux en 2019 en proposant notamment une nouvelle histoire du mois en version vidéo professionnelle. Ce film, intitulé «Jasmine», est diffusé sur Internet et dans les médias sociaux (voir le code QR à la page 3).

1742 demandes d'aide en 2019 (selon le canton d'origine)

ZH	256	14.7%	SG	56	3.2%	JU	11	0.6%
BE	139	8.0%	LU	53	3.0%	ZG	9	0.5%
AG	110	6.3%	TG	48	2.8%	UR	6	0.3%
VD	109	6.3%	TI	46	2.6%	NW	5	0.3%
BS	103	5.9%	VS	38	2.2%	AI	3	0.2%
BL	98	5.6%	GR	25	1.4%	AR	3	0.2%
GE	68	3.9%	SZ	24	1.4%	GL	3	0.2%
FR	66	3.8%	SH	13	0.7%	OW	2	0.1%
SO	64	3.7%	NE	12	0.7%	Autres*	372	21.4%

* Le canton d'origine est inconnu.

Bilan

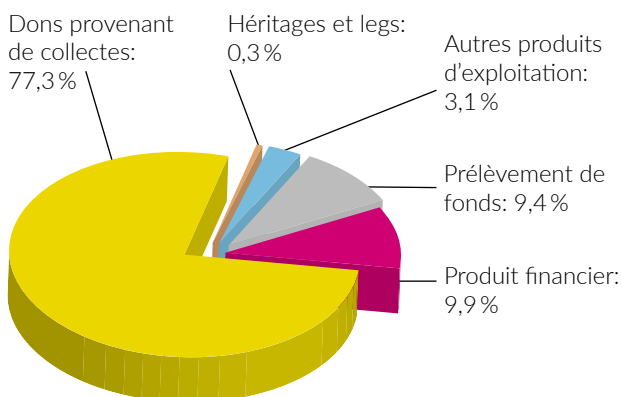
Actifs	31.12.2019 CHF	31.12.2018 CHF
Actif circulant		
Liquidités	367'946	274'475
Titres de placement	-	1'789'892
Créances comptables	99'824	70'936
Stocks	1	1
Actif transitoires	-	43'080
Total	467'771	2'178'384
Actif immobilisé		
Immobilisations financières	1'270'034	-
Immobilisations corporelles	46'731	22'377
Immobilisations incorporelles	108'279	54'174
Total	1'425'044	76'551
Total des actifs	1'892'815	2'254'935
Passifs	31.12.19 CHF	31.12.18 CHF
Capitaux étrangers à court terme		
Dettes	138'910	216'246
Dettes financières à court terme	619'000	622'000
Provisions à court terme	23'380	37'805
Passifs transitoires	10'110	7'000
Total	791'400	883'051
Capital de fonds		
Fonds aide aux mères	713'218	978'220
Fonds fenêtre à bébé	25'684	25'001
Fonds voitures de service	99'257	114'883
Total	838'159	1'118'104
Capital de l'organisation		
Capital de la fondation versé	250'000	250'000
Fonds opérationnel	11'650	3'001
Capital acquis	779	2'845
Résultat annuel	827	-2'066
Total	263'256	253'780
Total des passifs	1'892'815	2'254'935

Compte des résultats

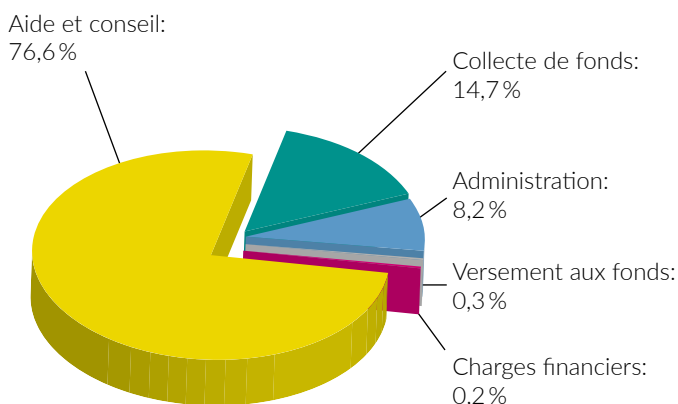
Origine des ressources	2019 CHF	2018 CHF
Produit d'exploitation		
Dons provenant de collectes	2'309'931	2'263'873
Héritages et legs	10'000	-
Autres produits d'exploitation	91'530	149'861
Total du produit d'exploitation	2'411'461	2'413'734
Produit financier	295'599	83'221
Total des produits	2'707'060	2'496'955
Variations des fonds		
Fonds liés	280'627	736'780
Fonds opérationnel	-	220'999
Total origine des ressources	2'987'687	3'454'734
Emploi des ressources	2019 CHF	2018 CHF
Dépenses d'exploitation		
Aide et conseil	2'288'774	2'371'779
Collecte de fonds	437'584	430'061
Administration	245'087	279'949
Total des dépenses d'exploitation	2'971'445	3'081'789
Charges financiers	6'083	248'127
Total des dépenses	2'977'528	3'329'916
Variations des fonds		
Fonds liés	683	126'884
Fonds opérationnel	8'649	-
Résultat annuel	827	-2'066
Total de l'emploi des ressources	2'987'687	3'454'734

Nous tenons à remercier nos bienfaiteurs et bienfaitrices pour leur soutien en 2019. Grâce à leur généreuse aide, nous avons pu une fois de plus aider de nombreuses femmes et familles dans le besoin et sauver la vie de tant d'enfants à naître.

Origines des ressources



Emploi des ressources



L'ASME doit s'en sortir sans subventions étatiques. Elle n'en est que plus dépendante du soutien énergétique de ses donatrices et donateurs.

Nous vous remercions donc de tout cœur pour votre précieux don. Vous contribuez ainsi

de manière essentielle à ce que nous puissions aider beaucoup de mères en détresse, protéger des enfants et sauver des vies. En particulier, vous pouvez faire beaucoup par un legs en faveur de l'ASME.



Aide suisse pour la mère et l'enfant (ASME)

Case postale | 4142 Münchenstein | Tél.: 061 703 77 77 | Fax: 061 703 77 78 | info@asme.ch | asme.ch | fenetre-a-bebe.ch

IMPRESSUM: ASME-Actualités • Publication bimestrielle • ISSN 1663-4349 • Financée par les dons de bienfaiteurs; le prix de revient de CHF 10.- pour l'abonnement n'est pas perçu • Éditeur et rédaction: Aide suisse pour la mère et l'enfant, case postale, 4142 Münchenstein • Tél. 061 703 77 77 • Fax 061 703 77 78 • info@asme.ch • Helpline pour les demandes d'aide (appel gratuit): 0800 811 100 • Compte postal: 40-30000-7 • IBAN CH34 0900 0000 4003 0000 7 • © Images: p. 1: Eva Blanco/Gettyimages; p. 3: ASME; p. 4, en haut: Africa Studio/Adobe Stock, en bas: Hope 21; p. 6: Jeanette Dietl/Shutterstock; pp. 1-6: Maya Kruchancova/Adobe Stock • Impression: jordibelp.ch • Imprimé sur papier FSC • Protection de la personnalité: Pour préserver l'anonymat des personnes cherchant de l'aide, certains détails tels les noms sont rendus non identifiables dans les articles sur le travail d'aide de la centrale d'urgence de l'ASME. De même, des photos d'autres personnes/situations sont utilisées. • © ASME 2020

Rapport de révision

La comptabilité et le compte annuel de l'Aide suisse pour la mère et l'enfant sont vérifiés par PricewaterhouseCoopers SA, Bâle, qui confirme, pour l'exercice clôturé le 31.12.2019, n'avoir rencontré aucune situation qui la porterait à conclure que le compte annuel ne fournirait pas une image conforme à la situation réelle des patrimoines, finances et recettes, conformément aux normes Swiss GAAP FER 21. De plus, l'office de révision n'a pas rencontré de situations qui la porteraient à conclure que le compte annuel et la gestion ne seraient pas conformes à la loi suisse et à l'acte de la Fondation, de même qu'aux règlements. Il confirme en outre que les dispositions fixées par la Fondation ZEWO et devant être contrôlées par elle, sont respectées.

Pour des renseignements plus précis, un rapport annuel détaillé est disponible:

Téléphone: 061 703 77 77

Fax: 061 703 77 78

E-Mail: info@asme.ch